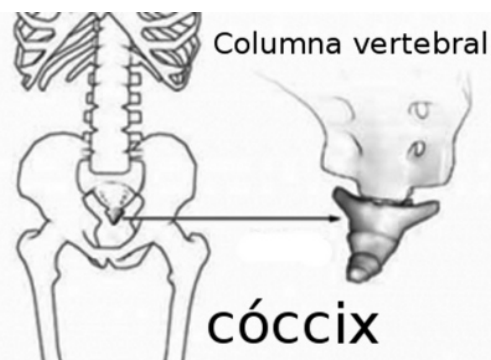


Ejercicio N° 1, práctica Tântrica :

Podemos hacer este ejercicio tanto sentados como parados de pie, tumbados, andando o en movimiento. Hacemos varias respiraciones sintiendo el calor en la zona del cóccix .

Luego en una inspiración ascendemos ese calor imaginando y sintiendo que sube por el centro del cuerpo hasta la coronilla. Puede ser visualizado como una luz.

Retenemos la respiración ahí y luego exhalamos sintiendo como ese calor se traslada a todo el aura envolviéndonos en una esfera de luz blanca. La respiración es el timón de la experiencia. Lo hacemos varias veces para poder cargarnos con esta extraordinaria energía sexual.



La energía sexual se puede aplicar a infinidad de usos. Este ejercicio sirve para fortalecer las defensas energéticas y recuperar la salud entre otros usos, como por ejemplo :

Tan solo con llevar la energía, la generada en el ejercicio anterior, a las manos podemos realizar sanaciones energéticas a otras personas con la imposición de las mismas.

Recomendamos informarse sobre la práctica de yoga sexual y la abstinencia de la eyaculación, vamos a hacer aquí un informe desde esta perspectiva yóguica. ([yoga sexual](#))

“Cuando separamos la historia de la sexualidad y la sexualidad de la reproducción, entonces creamos una apertura. La sexualidad existe separada de la necesidad que tiene la materia viva de reproducirse. Esta verdad la conocen muy bien los practicantes de tantra, que entienden el sexo como la metáfora del orden que existe en el cosmos. las tradiciones hablan de la “conjunción de opuestos” la unión de opuestos el “sol y luna”. Esto ilustra un proceso o mecanismo cósmico con principios definidos por el movimiento.” ([CIENCIA CÓSMICA SEXUAL](#))

Magia Sexual , excitación del cuerpo de energía sutil o Ka

Es posible ascender a las alturas de la conciencia al practicar estos ejercicios, ya sea uno solo, es decir sin pareja o en pareja, y colectivamente. Sobre la magia sexual en las parejas hay algunos aspectos de ella que quiero comentar. El primero de ellos es conocer que en la excitación orgásmica se generan campos magnéticos. En verdad estos campos se crean mediante lo que llamaríamos excitación preliminar–la estimulación de los sentidos mediante el tacto, el gusto, el olfato. Esta estimulación sensorial inicia el proceso de construcción de los campos magnéticos y es crucial para la práctica alquímica de la Magia Sexual.

Los Iniciados en la magia de la serpiente kundalini, adiestrados en la alquimia usan la energía sexual para también crear campos magnéticos complejos, ellos se incorporan en los cuerpos Ka (cuerpos de energía sutil) de los dos Iniciados reforzándolos y elevándolos. Este es el primer punto esencial a comprender. Todo lo demás gira alrededor de esto. La tarea del Iniciado dentro de este sistema es reforzar el cuerpo de energía Ka más allá de los confines de la forma física.

La alquimia se crea por la unión del Ka del Iniciado masculino y del Ka de la iniciada femenina. Cuando hacen el amor, los cuerpos Ka se conectan y ello da lugar a que el ser femenino abra su “suelo magnético” ,que es un proceso natural de generación campos magnético. Es el siguiente nivel a conocer tiene que ver con la sintonía emocional de la Iniciada femenina – para la Iniciada femenina la receptividad es dependiente de su estado emocional.

Forma parte de la naturaleza femenina y no puede ser dejado de lado si se quiere que estas técnicas funcionen. **Esencial para la Iniciada femenina es el sentimiento auténtico de seguridad y de amor o al menos, de apreciación.** Cuando está presente algo se pone en marcha dentro de su ser y permite que la alquimia tenga lugar.

En la medida en que los dos Iniciados continúan haciendo el amor y se incrementa la pasión de su conexión, se liberan en el cuerpo y en el cerebro poderosas sustancias químicas. Ello transporta a los Iniciados a otro espacio distinto al de su normales formas de ser.

Esto abre a continuación los campos magnéticos y genera un incremento en magnetismo. Y en la extensión en que el Iniciado masculino ha alcanzado un alto estado de excitación, tanto como la mujer, el magnetismo liberado del contacto entre los fluidos energéticos sexuales puede ser enorme. Así, es importante comprender que esto crea un complejo magnetismo que tanto el hombre como la mujer unifican sus cuerpos en una fusión alquímica, unión de almas.

Hay una tendencia para que este éxtasis permanezca en los centros mas altos ya que es allí donde en esta práctica han nacido, entonces a partir de la primera aparición del éxtasis, el Iniciado debe llevar su conciencia al cuerpo Ka entero. Esto da lugar a que el éxtasis se expanda a través de todo el cuerpo físico, Khat, y es entonces absorbido por el cuerpo de energía Ka, éste se carga, re-vitaliza y magnetiza.

Ocurre un segundo fenómeno en el que la Iniciada femenina puede comenzar a temblar incontroladamente. **Cuando tiembla, el centro de ello es normalmente el mismo útero, que pone en marcha una cascada, un efecto de mecido en la pelvis. Esto crea también campos magnéticos y eléctricos muy complejos, de nuevo, los Iniciados masculino y femenino de esta forma activan y recargan sus cuerpos Ka y toman conciencia de él. Este es el fundamento o conocimiento básico de la magia sexual.** Como Iniciadas de la serpiente también es posible hacer que los Poderes (energía e información) del centro secreto asciendan dentro de la espina dorsal durante el acto sexual.

En cualquier parte donde las dos Serpientes se encuentren tenderán a magnetizar ese chakra y sus correspondientes habilidades o poderes. No me está permitido decir más de esto ya que el logro de esta práctica puede conducir a un incremento significativo en los propios poderes. Dejo a los que lo leen, ver entre líneas. Si estáis dispuestos a esta práctica sabréis como se hace.

Práctica Nº 2: Ejercicio de Magia Sexual

Los ejercicios básicos de las Dos Serpientes es sabiduría transmitida por la cultura ancestral a orillas del río Nilo. En esta práctica, se genera energía a través del poder de RA, o el fuego interior o sol interior, para crear una elevación en la conciencia – para crear campos magnéticos complejos dentro de nuestro cuerpo –y entonces energizamos el cuerpo de energía o Ka. Es la práctica central para todos aquellos que desean hacerlo solos y para aquellos que desean hacerlo en pareja.

La práctica fundamental requiere sentarse derecho, respirando de un modo tranquilo y rítmico. Entonces toma conciencia de la base de la espina dorsal y sobre sus respiraciones imagina la Serpiente negra lunar ascendiendo desde la izquierda y la Serpiente dorada solar ascendiendo desde la derecha, arriba por la espina.

Cuando las Dos Serpientes (energía helicoidal) entran en cada chakra, se cruzan, siguiendo su camino hacia la coronilla. **Pero en esta práctica, las Dos Serpientes son llevadas hasta el centro de la cabeza, a la vecindad de la glándula pineal.**



Entonces el Iniciado, usando el poder de la respiración envía la energía de la inhalación hacia las Serpientes y después, cuando exhala, envía la energía de la respiración más profundamente hacia los cuerpos serpentinos, llevándolas, digamos, a hacerlas “vivas”.

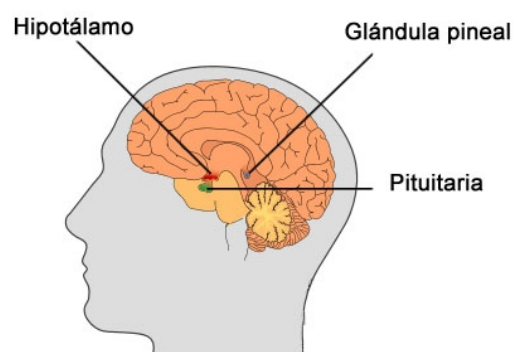


Eventualmente ellas se retorcerán, o moverán, desde el poder de la respiración y la intención del Iniciado. En este punto se imagina un Cáliz dentro de la cabeza con las dos serpientes enfrente una de otra por el borde, quedando la glándula pineal en el fondo del Cáliz.

La fase siguiente lleva hacia arriba la energía de RA. El iniciado imagina una pelota viva de fuego, como el sol, en el plexo solar, y con cada exhalación el Iniciado repite en silencio o entona el sonido RA.



Descripción de lo que ocurre a nivel energético : Esto da lugar a que se active la luz, el fuego interno de RA y espontáneamente comienza a subir. Cuando esta luz y calor se mueven hacia arriba pasan a través del centro del Cáliz entre las Dos Serpientes, hasta la coronilla de la cabeza. A partir de aquí se produce el fenómeno más extraordinario. Desde el lado izquierdo de la coronilla desciende una energía que es como líquida en su naturaleza. Este líquido se llama las Gotas Serpentinias Rojas. Desde el lado derecho de la coronilla otro líquido de tipo energía se mueve hacia el Cáliz, se llama las Gotas Serpentinias Blancas. Es el calor y la luz del RA interno lo que da lugar a que la coronilla secrete estas sustancias. Las Gotas Serpentinias Rojas están en relación con la madre biológica del Iniciado. Las Gotas Serpentinias Blancas están relacionadas con el padre del Iniciado. Cuando ambas se mezclan pueden ocurrir algunas cosas. Puede ser la sensación de un sabor dulce en la parte de atrás de la garganta –lo que los yoghis y yoginis llaman Amrita- pero que nosotros en el culto de Isis llamamos Aguas del Manantial, porque parecen venir del manantial dentro de la cabeza. A veces esto es la primera presentación; y si el Iniciado se focaliza en la sensación de las Aguas del Manantial, aparece un tipo de éxtasis. A veces el Iniciado siente luz en su cabeza. De nuevo, si focalizan en esta luz aparece una especie de éxtasis. A veces, cuando las Gotas Serpentinias Blanca y Roja se mezclan, hay un surgimiento espontáneo de éxtasis.



En el éxtasis, no importa lo que sea que lo cause, es crucial en esta alquimia. Porque el éxtasis es nutrición y alimento para el cuerpo Ka. Hay una tendencia para que este éxtasis permanezca en los centros más altos ya que es allí donde en esta práctica han nacido. En esta práctica, a partir de la primera aparición del éxtasis, debe llevar su conciencia al cuerpo Ka entero. Esto da lugar a que el éxtasis se expanda a través de todo el cuerpo físico y es entonces absorbido por Ka, y este cuerpo de energía es reforzado y revitalizado, produciendo un intercambio entre el campo sensorial y el telepático. Ésta es la práctica fundamental, básica. Para aquellos que practican la Magia Sexual en pareja, los estados de éxtasis aparecen naturalmente. Para aquellos en la práctica solitaria, el éxtasis debe ser auto-generado. Ambas prácticas, sin embargo, requieren que el Iniciado tome conciencia del Ka durante los momentos de éxtasis, de modo que el cuerpo Ka pueda participar de los ricos campos magnéticos creados por tal dicha. ([MAGIA SEXUAL ISI: EL MANUSCRITO DE M. M.](#))

Ejercicio N° 4: práctica de Yoga Sexual

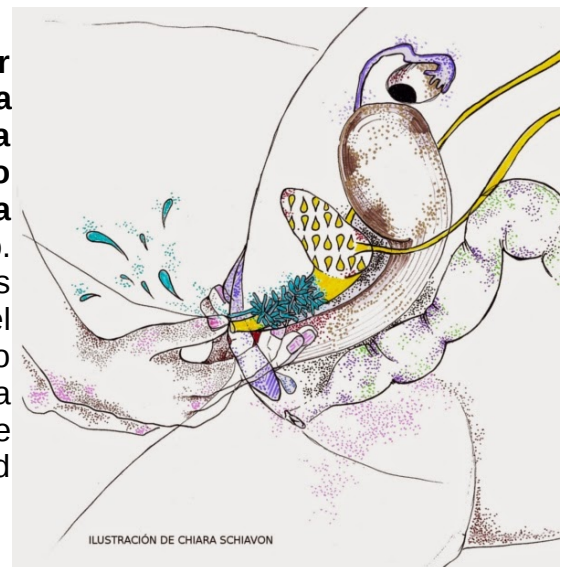
Durante esta abstinencia del orgasmo genital y la eyaculación lo más importante es la elevación de las emanaciones o energías sutiles que provienen del semen o centro secreto sexual, no hacerlo es exponerse a un exceso de energía en la zona genital y a los órganos cercanos. Nuestra tarea es la de elevar y acumular en nuestro cerebro las sutiles energías de nuestro centro secreto del sexo. Incluso con el tiempo, cada uno podrá hallar por sí mismo la cavidad secreta o punto del cerebro donde deben acumularse más exactamente las emanaciones. De esta manera el yogui-na fecunda su propio cerebro, lo cual le dará frutos. Las tenues y sutiles emanaciones seminales responden fácilmente a la voluntad humana. No sólo el hombre, también la mujer posee semen, aunque ligeramente distinto en apariencia. Luego hablaremos de ello. Podemos efectuar la elevación de las emanaciones en cualquier momento y lugar, durante el día o la noche. **Podemos estar acostados, sentados o de pie mientras lo hacemos, y con los ojos abiertos o cerrados, es lo mismo. Se puede hacer en cualquier momento y lugar.**

Hombre : La clave está en visualizar o imaginar una especie de humo blanco que partiendo de los testículos se eleva hacia el cerebro. Esta elevación del humo blanco se produce en el interior del cuerpo, si es posible imagina por dentro de la columna vertebral. No es necesaria la visualización de la columna vertebral o de los órganos del cuerpo, lo importante está en visualizar las emanaciones en forma de humo blanco elevándose por dentro del cuerpo, desde los testículos al cerebro. Una vez elevadas hacia el cerebro deben bañarlo totalmente, permaneciendo y acumulándose allí.

Mujer: elevar las emanaciones desde los ovarios, o mejor aún desde la zona donde percibas tú centro de energía sexual, el receptáculo interno de sus emanaciones. Ya sea desde los ovarios o desde su centro de energía sexual, lo mejor es dejar que las sensaciones e intuición de cada mujer sean su propio guía. Cada mujer sabrá como hacerlo. Si bien los ovarios son la contraparte femenina de los testículos del varón, no son aquellos los receptáculos del semen. El semen femenino se halla ubicado en otro lugar. Proviene de una glándula prostática que en la mayoría de las mujeres se halla más o menos atrofiada por falta de uso, pero que el yoga sexual, con esta práctica tiene la virtud de despertar.

----->

([Imagen próstata – autora enlace](#)) →



Sólo debemos recordar que las emanaciones se hallan donde se halla el semen, ya sea este masculino o femenino. **En las prácticas del yoga sexual los mejores consejeros son la intuición, la imaginación y la experimentación.** Dentro del centro secreto existen distintos puntos de activación, como hemos comentado ya, la columna vertebral y el cerebro. Otra cosa muy importante de recordar es que la elevación de las emanaciones debe realizarse con toda naturalidad, sin forzar nada. El humo blanco que visualizamos debe elevarse suavemente, en calma y sin obstáculos, como si ocurriera en un vacío. No debe chocar con órganos ni parecer algo sólido. Se trata sólo de humo blanco, una tenue emanación, suave como las alas de una mariposa y en su regreso hacia el cerebro no debe perturbarnos sino enriquecernos.

Estas prácticas de elevación pueden comenzarse por cinco o diez minutos diarios, lapso que puede ir aumentándose a medida que aumenta la concentración del semen y por lo tanto de las emanaciones. Debe practicarse la elevación diariamente, tanto tiempo y tantas veces como cada practicante lo necesite, desde unos pocos minutos hasta varias horas. Es una práctica muy placentera.

Algunos lo hacen mientras viajan, mientras ven televisión, en momentos previos al sueño, etc. Cada uno hallará por sí mismo su propio ritmo y necesidad. La elevación de las emanaciones seminales descongela inmediatamente la zona genital y esto es muy fácil de comprobar. Produce alivio sexual inmediato, disminuyendo totalmente la posibilidad de orgasmos involuntarios. Se calman así los deseos sexuales y se enciende el cerebro. – (Nota: Realizar este ejercicio antes de dormir. Para lograr la completa liberación en la creencia del orgasmo tenemos que utilizar la auto-influencia psíquica, una especie de leve autohipnosis, o programación mental todas las noches para no llegar al falso orgasmo en el mundo de los sueños.)

Según el Yoga sexual las emanaciones energéticas del semen son originadas en el cerebro y desde allí descienden hacia los genitales. Después de cada eyaculación el cerebro debe hacer descender más energías, lo cual termina agotándolo, por esto no aconsejamos eyacular a no ser para experimentar con los Kalas (fluidos corporales). Las emanaciones seminales provienen del cerebro y allí deben regresar, es la sabiduría antigua de la serpiente kundalini. La experiencia orgásmica y orgiástica son acciones de alcanzar la plenitud con la energía vital gracias al centro secreto (sexual).

“Crujimos con aliento erótico. Sentimos hormiguelo en las expectantes terminaciones nerviosas. Enviamos voltios de placer iridiscente a través de los centros corporales. Pero todo eso lo hacemos con la máxima ceremonia y magia. Y por detrás del majestuoso, impenetrablemente azul Escudo galáctico de la Magia, resplandecemos con la desconcertantemente seductora ; luz violeta de la trascendencia sensorial ! “ → [La Sonda de Arturus](#)

Sobre la Abstinencia de la eyaculación y del clímax del orgasmo.

No se trata de rechazar el sexo, se trata de evitar la eyaculación masculina y el clímax del orgasmo genital masculino y romper el mito del único orgasmo femenino. Esto significa que debemos al menos reducir al mínimo el número de estos. Esta suspensión de la eyaculación es fundamental para las prácticas de yoga sexual y la magia sexual. Podremos suspenderlo por un tiempo, hasta haber alcanzado nuestras metas, o seguir ese camino para siempre. Evitando el falso orgasmo de la eyaculación o reduciendo al mínimo el número de estos, todas las energías permanecen en nuestro interior, enriqueciéndose física y psíquicamente todo el tiempo. Sin la acumulación de estas energías ningún logro espiritual es posible.

La eyaculación pueden reducirse al principio a una por semana o cada quince días y luego más todavía, cada cuarenta, cincuenta o sesenta días. Podemos comenzar con uno por semana y luego ir ampliando paulatinamente nuestros lapsos de abstinencia. Una eyaculación cada treinta, cuarenta o más días no es destructivo. En la vejez puede llegarse al “cero eyaculación ” si se desea.

Como se eleva la serpiente kundalini o Energía Vital hacia el cerebro o chacras superiores : El semen es producido hasta alcanzar un cierto nivel y luego cesa de aumentar, manteniéndose constante su cantidad. Son las emanaciones sutiles y poderosas del semen acumulado las que sí fluyen constantemente. La zona inferior del cuerpo no está preparada para soportar la presión energética de estas energías seminales acumuladas. Sólo quedan dos caminos: hacia afuera y abajo, a través del orgasmo y la eyaculación, o hacia adentro y arriba, como se hace al practicar yoga sexual. Este último produce la elevación voluntaria y consciente de las emanaciones seminales o energía sexual hacia el cerebro. Esta es la clave principal de esta abstinencia.

El único órgano capaz de soportar la presión de las emanaciones seminales es el cerebro, y hacia allí deben ser elevadas. Para el cerebro, las emanaciones sexuales son un verdadero alimento y allí deben acumularse. Luego el cerebro distribuirá las energías en aquellas zonas corporales que lo necesiten.

Tantra, yoga y magia sexual

La práctica del Tantra tanto como el yoga sexual en pareja constituye una experiencia intensa y una clave de la existencia misma. Para quienes lo practican su vida se divide en un antes y un después, dado que produce innumerables transformaciones físicas, psicológicas, emocionales, extrasensoriales y sobre todo espirituales. En este campo la magia sexual florece. Hablamos de ir usando la capacidad de la mente despierta o iluminada (que es el significado de la palabra buda), la consciencia continua, la telepatía, la imaginación al poder... Consciencia es la atención floreciente que explora el espacio y ama el momento. Buda es el primer científico, que puso a la dios en la ecuación de la Creación. El primer científico por que supo examinar la mente, que es el órgano de percepción del campo sensorial y telepático de la manifestación.

La fusión sexual, unión de almas es una práctica que da acceso al banco de información del ADN, nuestro linaje estelar ancestral. La energía sexual está implicada en la creación de la vida en un proceso de gestación donde el intercambio de fluidos es fundamental, tanto como la energía sutil que es en esencia electrónica, magnética y gravitacional, y que también está involucrada en los procesos de toda la materia.

Tantra = Tzolkin

Las enseñanzas del Buda incluyen tanto *sutras* como *tantras*. Los sutras presentan los temas básicos de la práctica para obtener la liberación de problemas incontrolablemente recurrentes de la vida y, más allá, para alcanzar el estado de paz interior o iluminación mental o Buda (mente iluminada), un estado con la habilidad de ayudar a los demás tanto como sea posible. Los temas incluyen métodos para desarrollar auto disciplina ética, amor, compasión y un uso correcto del inteligencia y la concentración.

La red de Arte Planetaria a seguido esta misma idea aplicándola con el orden sincrónico: (Prácticas Y Meditación Sincronizadas de la Red de Arte Planetaria) A modo de sutras de la Sabiduría tenemos las lecturas del Orden Sincrónico (Enlaces Cálculos de fechas : Meditación diaria: Códigos del Orden Sincrónico). Los tantras presentan prácticas avanzadas basadas en los sutras, lo cual desarrollo con el tiempo una cultura extendida por el continente oriental. El tantra en sus variadas formas, existe en países como Bután, Corea, China (especialmente en Tíbet), India, Indonesia, Japón, Mongolia, Nepal. **La palabra sánscrita *tantra* significa la urdimbre de un telar, o la hebra de una trenza.** Como los hilos de un telar, las prácticas del tantra sirven como una estructura para entrelazar los temas del sutra para tejer la alfombra de la iluminación. Entendemos el mismo significado que las prácticas del arte planetario, donde **Tolkin significa igualmente telar.**

Más aún, el tantra es una forma de vida en las tierras donde la sabiduría de la mente natural floreció, una filosofía y compila una serie de técnicas combina expresiones físicas, verbales y mentales de cada práctica y las entreteje creando un sendero espiritual. El Tantra afirma nuestra integración en la fuente creadora, poniendo en práctica una serie de principios que activan su energía, permitiéndonos conectarnos con el todo, con el universo y con la fuente de la vida.

La raíz de la palabra tantra significa estirar o continuar sin descanso. Enfatizando esta connotación, los académicos tibetanos tradujeron el término como *gyu (rgyud)*, que significa continuidad ininterrumpida. Aquí, la referencia es a la continuidad de la consciencia en el tiempo o consciencia continua sin interrupción, que es el siguiente paso después de la consciencia ordinaria o discontinua. La sexualidad ocupa un lugar destacado en la filosofía tántrica, ya que tiene una connotación mágica o sagrada. La sexualidad es una fuente de vida y permite al ser humano integrarse con el todo, por lo que es considerada una fuerza poderosa y divina, que bien encaminada puede ser utilizada para alcanzar la iluminación y llegar a elevados estados de conciencia. **Lograr la Unio Mystica, o "unión de Shiva y Shakti", por medio del ritual en el cual la eyaculación de semen es evitada.**

El Yoga Sexual

Yoga significa unión, volver a unirnos con nuestro verdadero ser. Hablamos de yoga sexual porque para lograr el fin supremo del yoga es preciso utilizar la energía sexual. Ella es el más indicado agente capaz de provocar en quien lo practique los más inmensos y profundos beneficios espirituales. Los orígenes del yoga sexual se pierden en la más remota antigüedad. Cuenta la leyenda que era una práctica común de la Atlántida, Sumeria y Egipto y posteriormente alcanzó un gran desarrollo en India (tantrismo indio), para extenderse luego a Tibet (tantrismo tibetano) y China (taoísmo). También entre los descendientes de los toltecas, mayas y aztecas, entre los celtas aún perduran en la memoria los ritos de fertilidad.

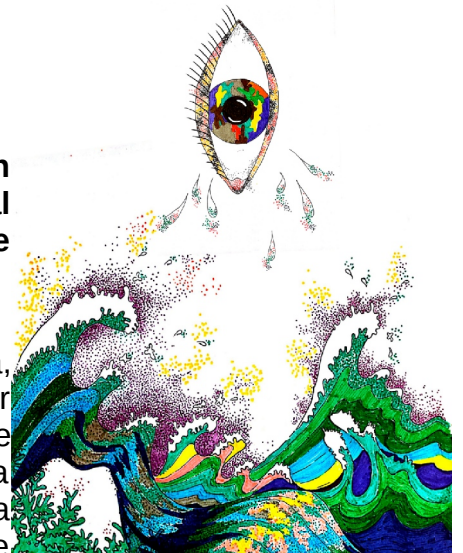
El yoga sexual es la base y punto de partida de la magia en este planeta. Este yoga considera al sexo como algo trascendente que, sabiamente utilizado, produce inmensas transformaciones en quien lo practica. Transformaciones físicas, psíquicas y sobre todo espirituales. La sexualidad, está al servicio del placer, en este caso es puesta al servicio de la liberación espiritual, capaz de elevar a la humanidad al siguiente paso evolutivo.

Siendo la sexualidad la más fuerte de las pulsiones humanas, al ponerla a favor de la propia liberación queda asegurada una poderosa experiencia. La única capaz de sacar a la humanidad del abismo en que se encuentra y conducirlo a las más altas cumbres del espíritu. El deseo sexual sólo podrá ser trascendido a partir del deseo mismo. **Sobre esta utilización del sexo como agente de la liberación y trascendencia espirituales, 4 frases comunes de la antigua India son la mejor ilustración al respecto:**

- “El mismo medio de caer se convierte en el medio de la liberación”.
- “Por el mismo medio que el humano común se autodestruye y aniquila, el yogui obtiene la Gran Liberación”.
- “Un adepto de este yoga obtiene su salvación a través de la mismas cosas que en los demás son causa de su perdición”.
- “Con los mismos actos que hace arder a la humanidad durante millones de años, el yogui obtiene la salvación eterna”.

El yoga sexual es la técnica más apropiada para nuestra , según los los hindúes se llama el Kali-Yuga, sombría etapa actual histórico-cósmica en la que el espíritu se halla profundamente velado por la carne y el materialismo.

El yoga sexual también forma parte de la sabiduría tolteca y azteca, el símbolo de la sabiduría es la flor (Xoch), por que la flor representa la vagina. Es la sabiduría de las culturas ancestrales que considera a la vagina el receptáculo de todos los misterios y la puerta de entrada a los cielos, al igual que en India y el Tibet, esta última heredero directo y fiel depositario de la sabiduría secreta de Sumeria y Egipto.



“La vagina es el manantial del gran poder mágico. En ella está la llave para despertar y regresar, para acceder a otras dimensiones de la realidad y desencadenar el espíritu. Ella colma y satisface todos los deseos, humanos y divinos. “Desde la antigüedad, la vagina ha sido representada por un triángulo con un ojo en su interior, símbolo del poder y sabiduría supremos. Es digno de destacar aquí que ese mismo símbolo es el que tradicionalmente se usa para representar a Dios. Incluso en el lenguaje popular suelen ser equiparados ambos conceptos. *Fuente : Yoga Sexual*”

Magia sexual de la serpiente Kundalini

En el Indostán es conocida la magia sexual con el término de **Maithuna** y forma parte de la práctica del yoga sexual. **La SERPIENTE KUNDALINI se despierta con la MAGIA SEXUAL. La MAGIA SEXUAL es muy fácil: EL HOMBRE Y LA MUJER PUEDEN UNIRSE SEXUALMENTE Y SERÁN AMBOS "UNA SOLA CARNE". Empero, ambos, hombres y mujeres, se deberán retirar del Acto Sexual antes del orgasmo y sin derramar el Licor Seminal.**

La magia sexual (o "Sahaja Maithuna") se fundamenta en las propiedades polares y magnéticas de atracción que ciertamente tienen su elemento potencial en el sexo. La polaridad relaciona los opuestos que se unifican con la **ley de la generación**. Hermes Trismegisto, el tres veces grande Dios Ibis de Thot, dijo en su tabla de esmeralda: **"Te doy amor en el cual está contenido todo el sùmmum de la sabiduría"**.

Las Fuerzas Sexuales son Solares y Lunares. Cuando los átomos solares y Lunares se unen en el Cosis (chakra raíz), entonces despierta la culebra ígnea de nuestros mágicos poderes, con esa culebra podemos despertar todos los poderes de la magia. Esa Serpiente Kundalini entra por el Orificio inferior de la Médula Espinal.

La Médula es hueca por dentro. A lo largo de la Médula Espinal hay un canal por entre el cual va subiendo el Fuego de la fuerza vital, poco a poco hasta llegar al cerebro. La magia es el arte de influir conscientemente sobre el mundo interior. **De la mezcla inteligente del deseo sexual con el entusiasmo espiritual, surge, como por encanto, la consciencia mágica.**

"El yogui sentado en el suelo sobre una alfombra en actitud Búdhdica, con las piernas cruzadas al estilo oriental, entra en contacto sexual con la mujer. Ella se sienta sobre las piernas del varón en tal forma que con sus piernas envuelve al tronco del varón. Es claro que al sentarse sobre él se absorbe luego el phalo. Así el hombre y la mujer se conectan sexualmente. La parejas de yoguines permanecen en este estado sin derramar el semen."

"Obra la magia sexual transfigurando corporalmente y procura una acentuación ideal a lo sexual en el alma. Por eso son capaces de magia sexual sólo los seres que tratan de superar el dilema dualista entre el mundo anímico y el de los sentidos, quienes dotados de íntima 'vela', se hallan absolutamente libres de cualquier especie de hipocresía, mojigatería, negación y de-valoración de la vida". Samael Aun Weor

En un sentido muy real, el iniciado masculino se enfrenta los mayores retos en la práctica de la Magia Sexual porque requiere que él parezca ir en contra de su propia naturaleza. Por naturaleza, el hombre es eléctrico desde un punto de vista alquímico, mientras que la mujer es magnética

Por naturaleza, el hombre es eléctrico desde un punto de vista alquímico, mientras que la mujer es magnética. La naturaleza de la electricidad es moverse y actuar mientras que la naturaleza del magnetismo es anidarse-envolverse. En la práctica el foco pasa a ser el reforzamiento del cuerpo de nergia Ka mediante la incorporación de los campos magnéticos liberados por el acto sexual.



Inmediatamente después del orgasmo los campos magnéticos generados por la Iniciada femenina continúan moviéndose en espiral y circulando. Es el momento de descansar y permanecer con el magnetismo, pero los hombres, por naturaleza, tienden o bien a levantarse y hacer algo o dormirse.

En necesario adiestrarse en anidarse, permanecer en el magnetismo que ha sido creado para ir en espiral hacia el cuerpo de energía. Esto es diferente de lo que ocurre normalmente, para el hombre, el orgasmo queda confinado al área pélvica y en algunos casos se extiende. Pero en la Iniciada femenina, especialmente en aquella que ha podido permanecer relajada en la experiencia, el orgasmo se extiende por todo el cuerpo y puede continuar en varios niveles de intensidad durante mucho tiempo.

La clave es anidar en el magnetismo, el cuerpo Ka se hace mas fuerte y la energía sexual es mas potente. Una de las tareas es hacerse mas sensible a nuevos niveles de percepción sensorial, de modo que pueda incorporarse al cuerpo de energía Ka los campos magnéticos liberados mediante el sexo. Para clarificar el término anidarse, no significa que el miembro masculino permanezca necesariamente dentro de la mujer. Significa que el hombre permanece junto a la mujer, tocando, acariciando, permaneciendo con las sensaciones físicas y sentimientos tras el orgasmo. A través del portal del anidamiento es como el Iniciado masculino puede entrar a los misterios femeninos de la creación.

Cuando la Alquimia de la Magia Sexual se hace mas fuerte, ocurren ciertos signos. Uno de ellos es que los Amados adoran o abrazan. Cuando se produce, un abrazo, la Adoración Amante, por ambas partes la Alquimia de la Magia Sexual se intensifica en gran medida porque las armonías y magnetismos creadas por una emoción tal son muy beneficiosas para la magia.

Por tanto, la Magia Sexual es precisamente un método para la elevación de la conciencia, que es en sí mismo, mágico –y esto se lleva a cabo mediante la energía y el éxtasis creados a través del sexo. El otro sentido en que se usa el término magia es porque hay métodos, una vez que el cuerpo de energía Ka es potenciado y nos sentimos identificados con él, entonces podemos influir en una realidad en formas muy directas y con métodos que parecen mágicos.

Practicas de Magia Sexual, Energías estelares

Hacer el amor, el coito común, sólo que desprovisto de orgasmo genital y eyaculación masculina. Ambos miembros de la pareja deben controlar no terminar en un orgasmo genital final o/y el clímax de la eyaculación masculina, por tanto convertir la experiencia en tiempo de placentera intimidad erótica, multi-orgásmica y psico-sensorial. La pareja debe separarse antes del orgasmo genital, a fin de evitarlo. El maithuna es el acto sexual sagrado y en él todo juego sexual está permitido menos una cosa: el clímax del orgasmo.

Para el Iniciado masculino es esencial comprender que son los campos magnéticos creados al principio tocando y acariciando a la Iniciada femenina, su amada, lo que arranca la cascada de campos magnéticos, que desarrollan una intensidad hasta el punto de multi-orgasmo y la eyaculación femenina. En la Nueva Sexualidad para esta era del Kali-Yuga, no deben negarse el sexo ni las relaciones sexuales. Sólo debe ser evitado el orgasmo, la pérdida de la energía. En este caso el vacío del orgasmo es cambiado por el cultivo y desarrollo de la energía sexual. El éxtasis y felicidad alcanzados con estas prácticas son infinitamente superiores a la “pequeña muerte” del orgasmo.

Los kalas sexuales son secreciones producidas por el cuerpo humano, frecuentemente relacionadas con la sexualidad. El cuerpo humano es el escenario donde se gesta la obra completa del drama individual, el laboratorio secreto donde se producen las transmutaciones. **Estos extractos glandulares constituyen las esencias místicas del organismo y su existencia no se debe a la casualidad. Existe en la mujer un kalas blanco tan importante como el del hombre, el cual posee la misma capacidad mágica.** Este es el llamado semen femenino, equivalente

perfecto del semen masculino y el verdadero centro del poder mágico en la mujer. **Es blancuzco y transparente, de sabor dulce, semejante al licor y aroma agradable. Proviene de una glándula prostática rudimentaria que en la mayoría de las mujeres se halla más o menos atrofiada por falta de uso, pero que el yoga sexual tiene la virtud de despertar.** Digamos al pasar que el clítoris y los labios vaginales son también un pene y dos testículos rudimentarios y atrofiados, así como las tetillas del varón son mamas atrofiadas.

Dicha glándula femenina (próstata, órgano de placer !) vuelca su secreción, el semen femenino, en la vagina a través de un conducto, siendo desde allí evacuado al exterior. En los antiguos templos tántricos, era corriente seleccionar a las sacerdotisas de acuerdo a su aptitud para la emisión copiosa de este kalas. **La mujer vuelca hacia el exterior su kalas blanco a través de un orgasmo muy especial y sumamente pleno de placer, con sensaciones reales de una energía o corriente descendiendo interiormente desde su cabeza hasta sus genitales.**

Continuara en el próximo número. Muchas Gracias por la atención, se agradece la divulgación, aportaciones, sonrisas y que el amor os acompañe. Muchas Gracias y un placentero abrazo!!!

Créditos: Numerosas imágenes de Internet, Artistas y escritores, Crónicas de la Historia Cósmica. M.M. V.V. R.R, A.A. G.M108X, Avatares y Maestras Estelares, Musas de la Tierra, la Gente del Amanecer y la Gente del Libro, Por la Liberación de Todos los seres.

SALAM ALEIKUM

(Que La Paz esté contigo)

SARVAM MANGALAM

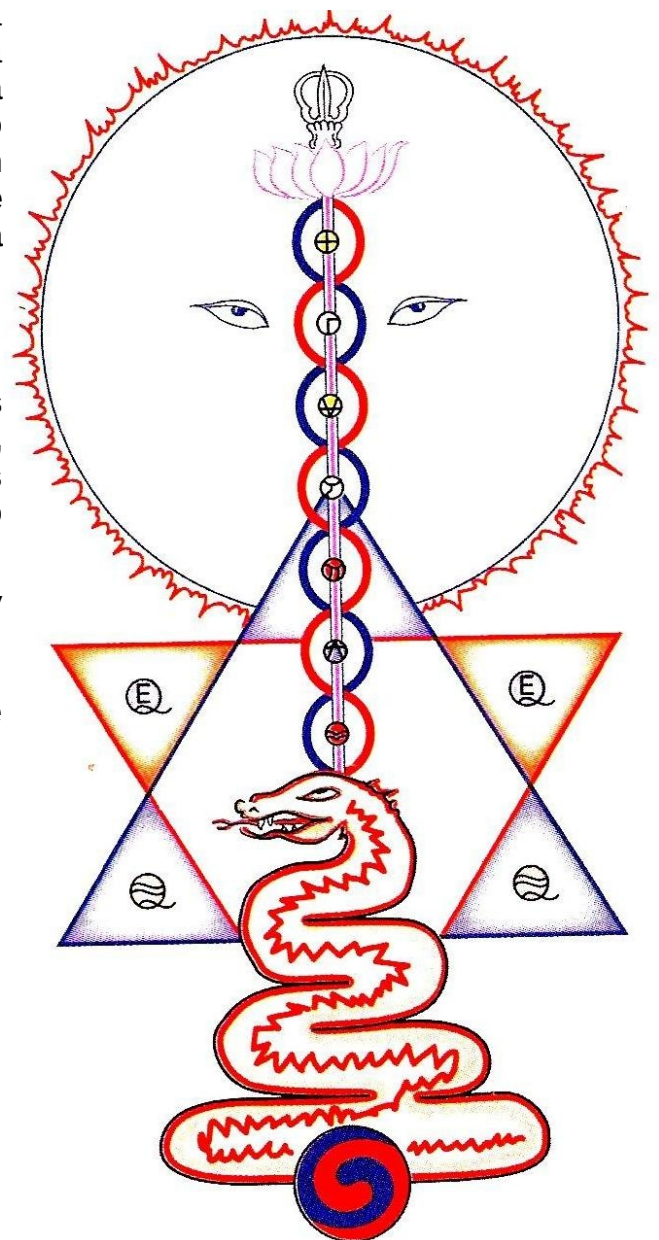
(Que todos los seres estén bien y felices)

O'MTAKUYASIN

(Por todas nuestras relaciones)

IN LAK'ECH

(Yo soy otro tú)



| [Magia Sexual del Amor](#) |

Contacto - Pedido del Libro - subscribirse al FANCINE : espejogalactico@gmail.com

Bitácora 4 D Xochipilli <https://xochipilli.wordpress.com/>

Red de Arte Planetaria → [AUTOGESTIÓN](#) ←

Proyecto Arte Sana Pachamama